

#COMVIURE

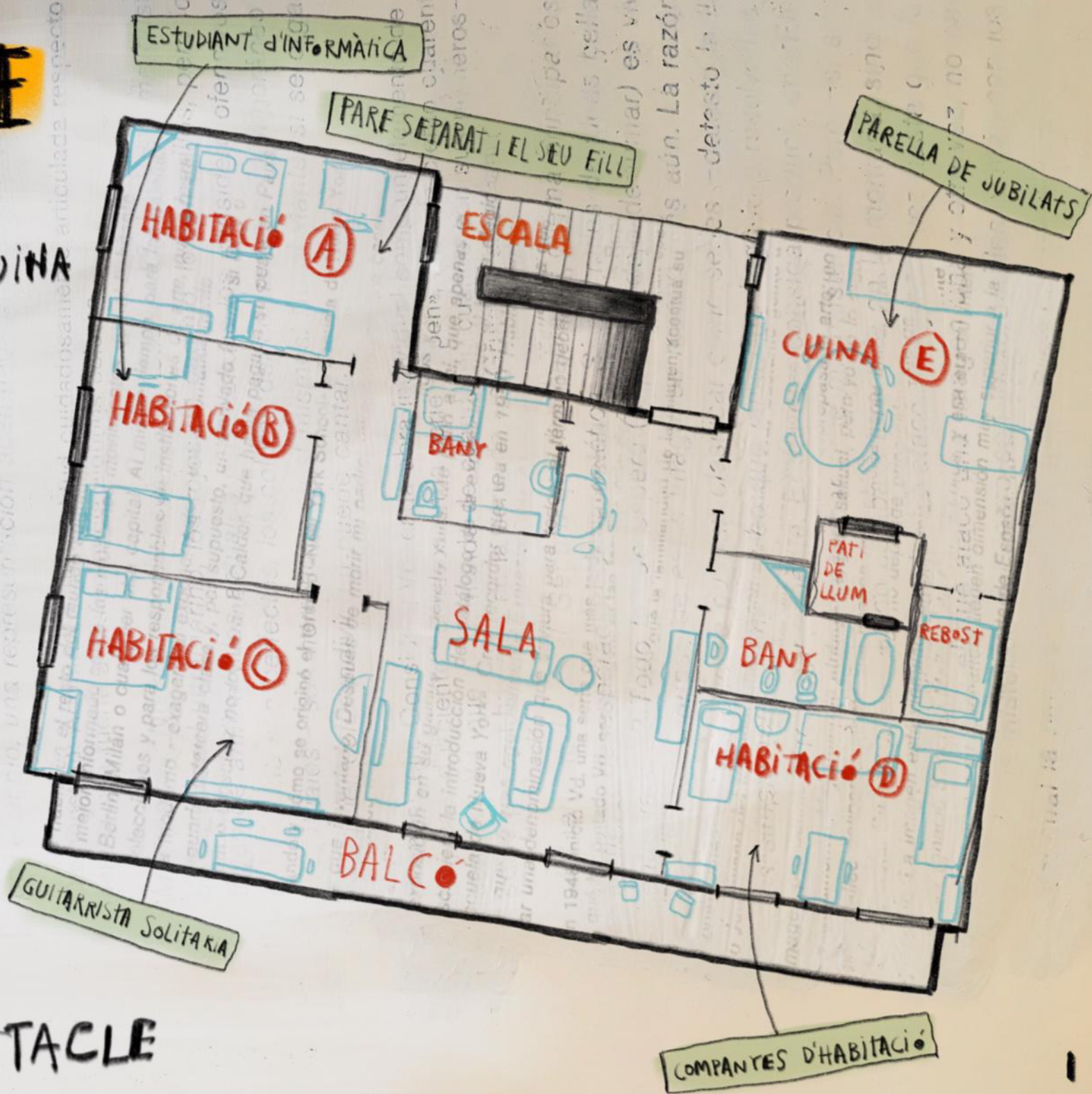
DE DIEGO INGOLD
I JOAN FULLANA

PROJECTE DE CO-PRODUCCIÓ

NOUS LENGUATGES

#COMVIURE

1 pis compartit
4 habitacions i una cuina
75 espectadors
15 persones van a
l'habitació (A),
15 a la (B),
15 a la (C),
15 a la (D)
i 15 a la cuina.



COMENÇA L'ESPECTACLE

DURANT 12 MINUTS, PRESENCIAM EN DIRECTE EL QUE SUCCEEIX EN UNA HABITACIÓ. IGUALMENT, A LA VEGADA, A LA RESTA D'HABITACIONS, HISTÒRIES SIMULTÀNIES, HISTÒRIES ENTRECREVADES.



QUAN S'ACABA LA PEÇA, CADA GRUP DE 15 ESPECTADORS CANVIA DE SALA. LES PIECES TORNEN A COMENÇAR, DESDE EL PRÍNCIPI. EXACTAMENT IGUALS.

RETROCEDEM 12 MINUTS EN EL TEMPS.

VEIM QUE HA PASSAT, SIMULTÀNIAMENT, EN UNA ALTRA HABITACIÓ 5 PIECES, 5 FRAGMENTS DE VIDA.

COM UN PUZZLE.

L'ESPECTADOR, PEÇA A PEÇA, VA COMPLETANT LA HISTÒRIA DE TOTS ELS HABITANTS D'AQUELLA CASA. AL FINAL DE L'ESPECTACLE, QUAN HA VIST LES 5 PIECES, L'ESPECTADOR HA COMPLETAT LA HISTÒRIA

PER QUÈ?



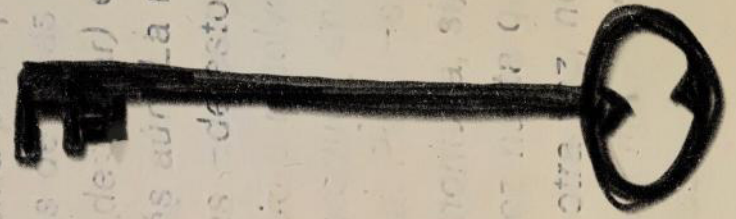
Igual que a moltes altres ciutats, el lloguer vacacional a Palma ha generat una situació insostenible per als propis ciutadans. Cada vegada es més complicat trobar una vivenda digna i molta gent es veu empesa a llogar petits espais a pisos compartits, a compartir despeses, a "co-habitar", amb gent amb la que mai hagués intercanviat paraula.

Proposam aquesta peça inspirats en el nostre problema, en una situació que ens afecta a tots directament o indirectament. Una peça que volem dur a terme allà mateix on es pateix, a qualsevol racó de la nostra ciutat. Un pis que podria ser del nostre barri, del nostre carrer, inclús del nostre propi portal. Uns breus instants a la vida de totes aquelles persones completament diferents, però companyes en aquesta situació.

No volem parlar del lloguer, tan sols utilitzar la situació com a marc, aprofitant totes les petites coses que ens donen les relacions forçades, obligades... allà on no hi cap l'alternativa, tots cercam la manera de recordar què és el que ens motiva, el que no ens deixa abandonar, tots miram de trobar la nostra pau.



Plantejam la dramatúrgia de #COMVIURE com un procés de creació col·lectiva a través d'improvisació, territori en el qual Diego Ingold ha dedicat bona part de la seva trajectòria teatral. D'aquesta manera, dividirem el període d'assajos amb dues fases: una primera fase de creació a partir de la qual sorgirà tot un material en brut que recollirem i amb el qual escriurem el guió de cadascuna de les peces de l'espectacle, que haurà d'estar perfectament sincronitzat l'una amb l'altra; i una segona fase d'assajos en la qual muntarem cadascuna de les peces per separat i llavors les sincronitzarem.

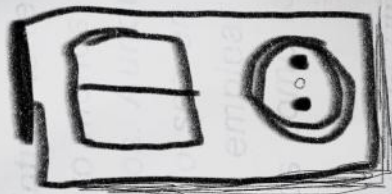


DRAMATÚRGIA



Per tal de dur a terme la primera fase de creació, no treballarem des de l'improvisació lliure sinó que aquesta estarà condicionada per tota una sèrie de reflexions prèvies, referents bibliogràfics i material documental que aportin base teòrica a les temàtiques a tractar:

POR A LA SOLITUD
IDENTITAT
DESNAMENTS
LA DICTADURA
DE LA FELICITAT
P. BRESA
POR A LA PÉRDUA
MEMÒRIA



ESTIL



En aquest espectacle treballarem en base a una **interpretació hiperrealista**, amb la voluntat de fer sentir a l'**espectador que està envaint la intimitat** dels personatges, com una mena de **voyeur**, presenciant 5 fragments diferents de la vida d'unes persones, de la realitat. Per tant, la presència dels espectadors serà obviada pels intèrprets, respectant així la convenció de **la quarta paret**. Això no significa, però, que renunciem als recursos escènics audiovisuals propis del llenguatge teatral. Al contrari, l'**espectacle tindrà una forta presència d'audiovisuals** per tal d'ajudar-nos a **evadir de la realitat**, de generar altres universos i poder-nos submergir en el subconscient, en la ment o en els somnis dels personatges. Així, mentre la Guitarrista Solitària dormi, podrem penetrar, nosaltres també, **dins els seus somnis**; mentre el Nin es trobi sol dins l'habitació **podrem conèixer la relació que té amb el seu amic invisible**, amagat dins l'armari; mentre el Jubilat està completament absent a causa de l'**Alzheimer**, podrem entrar dins el seu cap i ser **partícips de la seva ment senil**.

No es tracta ni d'una comèdia ni d'un drama ni d'una tragèdia. No és cap d'aquestes tres coses i les és totes tres, **com la vida mateixa**.

FITXA ARTÍSTICA

Idea original: DIEG. ING. LD

Dramatúrgia i direcció: DIEG. ING. LD i J. AN FULLANA

Interpretació:

Jubilada: AINA FRAU

Jubilat: J. AN BIBIL. NI

Companya d'habitació 1: MARIA BAUÇA

Companya d'habitació 2: ESTHER LÓPEZ

Pare Separat: SERGIO BAOS

Fill: PER CONCRETAR

Guitarrista Solitària: CLARA ING. LD

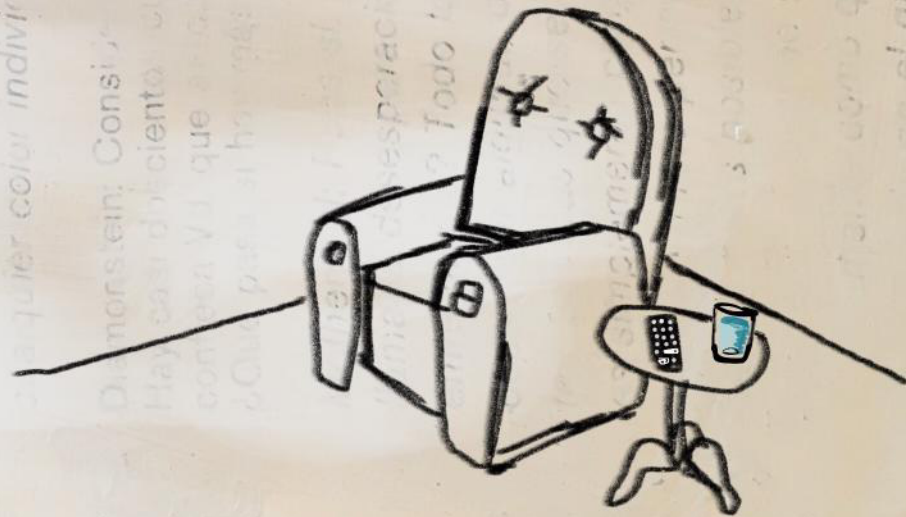
Estudiant d'Informàtica: T. MEU BLANCH

Producció: J. AN FULLANA i DIEG. ING. LD

Vestuari: CECILIA M. LANO

Audiovisuals: DIEG. ING. LD

Disseny d'il·luminació i so: J. AN FULLANA

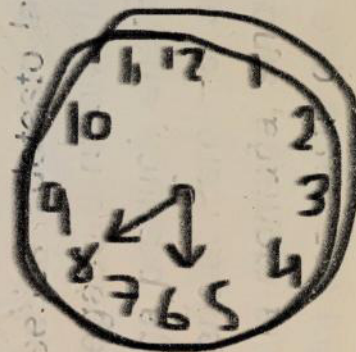


FITXA TÈCNICA

Durada de l'espectacle: 80 minuts. 5 funcions simultànies de 12 minuts cadascuna, repetides 5 vegades amb una pausa de 5 minuts entre funció i funció.

Capacitat: 75 espectadors, 15 espectadors per sala.

Espai escènic: Un habitatge, preferentment un pis, de 4 habitacions, una àmplia sala d'estar, una cuina i dos banys.



El principal valor de producció d'aquest espectacle és que tot passa dins un pis de lloguer de 4 habitacions, seguint l'exemple d'altres iniciatives com Cultura a Casa (Palma), La Casa de la Portera i La Pensión de Las Pulgas (Madrid), Living Room Festival (Madrid/Berlín), etc. La nostra intenció és establir el projecte en un espai estable en el qual puguem representar l'espectacle el temps que la demanda del públic ho permeti, cercant de generar una autosuficiència econòmica amb els ingressos de taquilla. Així mateix, i una vegada hagi fet la seva estada a Palma, mourem l'espectacle pels pobles de Mallorca cercant habitatges de similars característiques.

Creim que aquesta condició d'espai, lluny de ser un handicap per a projecte, n'és una fortalesa i una característica intrínseca, que a part d'atorgar-li caràcter i originalitat a la iniciativa permet dotar d'una major grau d'autonomia i autogestió a l'espectacle i redunda encertadament en la nostra voluntat ideològica i estètica.

A hores d'ara comptam ja amb un pis de característiques adequades per a dur-hi a terme el projecte, i que està ubicat a carrer Corderia, en ple centre de Palma, en el barri de Canamunt. Un altre projecte vinculat directament en aquest és el de cercar la coproducció d'IB3 Televisió, i d'altres vies de finançament, per a realitzar la versió audiovisual de #COMVIURE en format sèrie televisiva o websèrie, ja que el format n'és especialment propici.

PLA DE PRODUCCIÓ I EXHIBICIÓ

CRONOGRAMA DE FEINA

Juny i juliol:

- 1a Fase d'assaig: creació i dramàtúrgia.
- Preproducció.

Agost:

- Escriptura del text
- Disseny i enregistrament de material audiovisual.
- Disseny d'espai escènic i vestuari.
- Preproducció.

Setembre:

- Assajos.
- Producció.

Octubre:

- Estrena i inici de funcions (a convenir amb el Teatre Principal en cas de coproducció).

DE FORMAT:

- LA CASA DE LA PORTERA I LA PENSIÓN DE LAS PULGAS (<https://lacasadelaportera.com>).
- CULTURA A CASA (<https://culturaacasa.wordpress.com>).
- LIVING ROOM FESTIVAL (<https://livingroomfestival.wordpress.com>).
- MICROTEATRE (<http://microteatro.es>).

CINEMAT·GRÀFIQUES

- AMOUR, M. Haneke (<https://www.youtube.com/watch?v=6Tuc3zjvJU8>).
- THE AFFAIR, Sarah Treem i Hagai Levi (<https://www.youtube.com/watch?v=bPTTrScW3-E>).
- A WOMAN UNDER THE INFLUENCE, J. Cassavettes (<https://www.youtube.com/watch?v=b-8rvQek4n0>).

TRAJECTÒRIA ARTÍSTICA

REFERÈNCIES ARTÍSTIQUES

TEATRALS

- RIMINI PROTOKOL (<http://www.rimini-protokoll.de/website/de/>).
- PURGATORIO, Romeo Castellucci (<https://www.youtube.com/watch?v=Jd6h0FIEMOs&t=1276s>).
- EUROPEAN HOUSE, d'Àlex Rigola (https://www.youtube.com/watch?v=yx8_MdkO2sw).
- SEULS, W. Mouawad (<https://www.youtube.com/watch?v=MKB5xOFZqsY>).
- IVÀNOV, JA NO HI HA MOSQUES, de Sergi Baos (<https://www.youtube.com/watch?v=GYVZUuOKp40>).
- LES CADIRES, Ionesco.

Diego Ingold i Joan Fullana entrecruam els nostres camins en aquest ambiciós projecte atrets per l'admiració mútua i per l'atracció dels nostres universos artístics, diferents però complementaris. Així mateix, comptam amb la col·laboració d'un grup d'actors de primera línia, experimentats, brillants i solvents amb qui tenim ja una trajectòria de treball comú i de confiança.

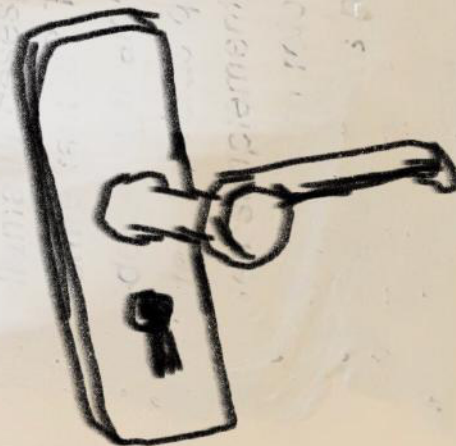
CURRÍCULUMS

DIEG • ING • LP

Actor, improvisador, docent i artista plàstic. Llicenciat en art dramàtic, Interpretació textual, a l'Escola Superior d'Art Dramàtic de les Illes Balears (2013). Com a docent, és professor d'interpretació i improvisació a l'Escola de Trampa Teatre des del 2012. Membre fundador del centre cultural **EnLaEsperaTeEsquino** (2005), i del projecte **Los Martes Alternos** (2009 i encara vigent), Co-fundador de la companyia **ChicoRata** amb Germán Conde y Clara Ingold (2010) amb qui ha estrenat **Sus Amigos del espacio exterior** (2011), **Vida y muerte de un desconocido** (2011) i **Espacios habitados** (2012). Membre fundador de la companyia i teatre **Trampa Teatre** amb Germán Conde, Pere Pau Sancho i Lorenzo Pons (2012) amb la que ha estrenat **Un pueblo de tramposos** (2012), **Traveling** (2012), **Radiografía de un regalo** (2013), **Love** de Paula Galimberti (2013), **Personajes para llevar** (2013), **Sesión Continua** (2014), **Shakespeare Improvisado** (2014), **Enemigo Invisible** (2015), **Usted Está Aquí** (2015), **La Huella** (2015), **El Banco** de Paula Galimberti (2015), **Tiempo Real** (2016), **El Escritor** (2016), **Replay** (2016) i **Vidas ejemplares** (2016) (La companyia de TrampaTeatre duu realitzades a prop de 850 funcions), Co-fundador de **Hermanos PicoHueso** amb Lluqui Portas (2016) amb qui ha estrenat **Celler de Pell**, i **Ningú no va als aniversaris a l'estiu** amb el Teatre Principal de Palma (totes dues al 2016). Per cinema, entre d'altres, ha participat a **Noctem** de Marcos Cabotá (2016), i als curtmetratges **Foc de Pedra** d'Alex Marin (2015) i **Foley Artist** de Toni Bestard (2013).

JOAN FULLANA

Director, dramaturg, actor i docent. Llicenciat en art dramàtic, especialitat de Direcció escènica i Dramatúrgia, a l'Institut del Teatre de Barcelona. Master en Estudios Avanzados de Teatro per la UNIR. Membre fundador de la companyia Corcada Teatre. Com a docent és professor d'interpretació, dramatúrgia i escenificació a ESADIB. Com a director i dramaturg ha estrenat, a banda dels espectacle de Corcada (que es poden trobar a www.corcada.com), entre d'altres: **Abans que arrubi l'alemany** (2016), de Marta Barceló (Res de Res En Blanc); **Ones** (2016) de col·lectiu Ones; **Quan venia l'esquadra** (2015) de Joan Yago (El Somni Produccions); **Rinoceront** (2015) d'E. Ionesco (Teatre Principal de Palma); **Dues dones que canten** (2011) dramatúrgia i direcció de Joan Fullana (Teatre Lliure); **Residents** (2010) de J. C. Bellviure, (Teatre Principal de Palma). Per televisió, és creador i director de la sèrie **Mai neva a Ciutat** (2017), d'IB3 Televisió. Ha treballat com ajudant o assistent de direcció amb Andrés Lima, Roberto Romei, Pep Tosar, Lluís Pasqual o Joan Font, entre d'altres. Es dedica també a la il·luminació, el disseny de so i la música per espectacles. Ha treballat com actor a televisió a **L'Anell** (2011-2012), sèrie de ficció d'IB3 Televisió.



ANA FRAU
PALMA, 1944

Actriu mallorquina, ha duit a terme la seva àmplia trajectòria professional majoritàriament a Madrid. Per teatre, entre d'altres, ha estrenat: **Només quan plou**, d'Aina de Cos (2016); **Toc toc**, de Laurent Bafie (2010-15); **Retorn a Andratx**, dir. Hermann Bonnin (2011); **Maria**, dir. Biel Jordà (2010); **Mort de Dama**, dir. Rafel Duran (2009); **Medea**, dir. M. Cacoyanis (2001-02); **Final de Partida**, de S. Beckett, dir. Abor Tompa; **Eslavos Toni Kushner**, dir. Jorge Lavelli (1997, Teatre M^a Guerrero); **Quimera y amor de Don Perlimplín** de F. García Lorca, dir. José Luis Gómez (1991); **Eduardo II**, de W. Shakespeare, dir. Lluís Pascual (1984); **Luces de bohemia**, de Valle Inclán, dir. Lluís Pascual (1983); **Yerma**, de F.G. Lorca, dir. Víctor García (1982); **Las arrecogidas en el beaterio de Santa María egipcia**, dir. Adolfo Marsillach. Per cinema, ha aparegut, entre d'altres, a **El Bola** (2000) i **Amor, prozac i dudas** (2000). Per televisió ha treballat, entre d'altres, a **La que se avecina**, **Bandolera**, **Laberint de passions**, **Ana y los siete**, **El inquietino**, **Cuéntame**, **Manolito gafotas**, **Botones sacarina**, **El comisario**, **Hospital central** o **Médico de familia**.

JOAN BIBILONI
PALMA, 1943

Actor. Membre històric de la companyia **Artis**, de Xesc Forteza, amb qui va representar més d'una trentena d'espectacles, entre els que destaquen **Majòrica** (1981) i 1987), **Balearicus** (1996) o **Catxin dena quin estiu** (1997). Altres espectacles teatrals estrenats: **Només quan plou**, d'Aina de Cos (2016); **Herodes Rei**, dir. Rafel Duran (2015, Produccions de Ferro); **Siau Benvingut**, d'Alexandre Ballester (2007, Teatre Principal), **Coses que passen**, de Karl Valentin (2000, Teatre Principal). Per televisió, ha intervingut, entre d'altres, a: **Treufoc** (IB3, 2017); **L'Anell** (IB3, 2011); **Laberint de Passions** (IB3, 2006). En cinema, participa a **El Mar**, d'Agustí Villaronga (1999).

TOMEU BLANCH
PORRERES, 1984

Actor. És llicenciat en Art Dramàtic per L'ESADIB. Ha participat en els següents espectacles: **La piel de gallina**, de Toni Villalonga (2013, Teatre de Cendra); **Ubu rei**, d'A. Jarry, dir. Pere Fullana (2013); **Contes per telèfon** (2004, Estudi Zero Teatre); **Bon viatge faci la cadenera** (2001, Estudi Zero Teatre). Ha estrenat diversos espectacles de clown de creació pròpia amb el grup **Clown Popper's** (2005-2007). Ha participat també en tres edicions de Teatre de Barra **Senars**, de Carme Planells, dir. Bernat Molina; També ha participat a Microteatre (2016) de El

MARIA BAUCA
MONTÚRI, 1987

Actriu. Llicenciada en art dramàtic, especialitat d'Interpretació, a l'ESADIB. Màster en **Estudios Avanzados de Teatro** per la UNIR. Ha estudiat Educació infantil (UNIR) i Psicologia (UOC). És membre de la companyia **Corcada Teatre**. Com actriu de teatre ha estrenat, entre d'altres: **Sí au sí**, de La Gran Troupe, dir. Marjorie Currenti; **El balcó**, de J. Genet, dir. Rafel Duran; **Cabaret encara més íntim**, de Corcada Teatre; **Un matrimoni de Boston**, de D. Mamet, dir. Joan Fullana; **Hamlet Party**, adaptació de Hamlet, de W. Shakespeare, dir. Joan Fullana; **El sopar**, de J. Bellviure; **O**, a partir d'Otel·lo de Cerdà; **Cabaret íntim**, de Corcada Teatre. Per televisió, ha intervingut a: **Mai neva a Ciutat** (IB3, 2017); **Postals** (IB3, 2016); **Hotel Bellavista** (IB3, 2015); **La Riera** (TV3, 2012); **L'Anell** (IB3, 2011); **Mossèn Capellà** (IB3, 2011) i **Can Bum** (IB3, 2010). Ha participat en el llargmetratge **L'amo de Son Quint** (Miquel Verd) i en els curtmetratges **Parte amistoso** (Luis Horta) i **Monstruos** (Eerran, Bex) i **La historia del hombre que caminaba hacia atrás** (Laia Bosch). És cantant del grup de rock **Indigests**.

CLARA INGOLD
PALMA 1985

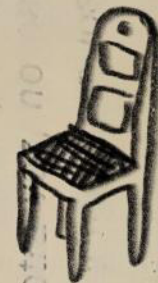
Actriu. Llicenciada en Interpretació a l'Institut del Teatre de Barcelona. Postgrau en Gestió i Producció d'Espectacles per la UB. És membre fundadora de la companyia de teatre **La Calòrica**, amb qui ha estrenat els següents espectacles: **Feísima enfermedad y muy triste muerte de la Reina Isabel I**, de Joan Yago (2010); **Ekstraordinarnny**, de Joan Yago (2012); **La nau dels bojos**, de Joan Yago (Premi Adrià Gual 2012); **Bluf**, de Joan Yago (Premi Quim Masó 2014); **El triomf de la fonètica**, de Borja de Riquer (2014, TNC); **Sobre el fenomen de les feines de merda**, de Joan Yago (2015) i **El Profeta**, creació col·lectiva (2016). Així mateix, com actriu de teatre també ha treballat, entre d'altres, a: **Cabaret encara més íntim**, de Corcada Teatre, dir. Joan Fullana (2014/15); **En Pere poca Por**, de Juanma Palacios i Disset Teatre (2015); **Cabaret íntim**, de Corcada Teatre, dir. Joan Fullana i Xavier Martínez (2013); **Les fades de la bella dorment**, de Disset Teatre (2012). Per televisió, és actriu protagonista de la sèrie d'IB3 Televisió **Mai neva a Ciutat** (2017), de Joan Yago i Joan Fullana.

SERGIO BAOS
PALMA 1979

Actor, dramaturg, director i professor. Llicenciat en filologia hispànica per la UIB. Com a actor ha treballat amb les companyies més importants de les Illes Balears, com són Iguana Teatre, Produccions del Mar, Res de Res en Blanc i Fundació Teatre Principal de Palma, dirigit per directors com Roberto Romei, Rafel Duran, Pere Fullana, Joan Carles Bellviure o Joan Manel Albinyana. Per televisió, ha protagonitzat la sèrie **Ous amb caragols**, i ha aparegut també a **Laberint de Passions** i **Mossèn Capellà** per a IB3 Televisió.

Com a director i dramaturg ha treballat amb companyies com TIC teatre, Euroclàssics o El Somni Produccions amb obres com **Ivànov**, **ja no hi ha mosques** i **Un tranvia anomenat Desig**. Ha rebut diversos premis com el Premi a projectes teatrals de l'Ajuntament de Palma per **Horroris Causa**, el segon premi Bòtil per **Domènec i Domènec** i va ser guanyador de la Primera edició del Torneig de Dramatúrgia de les Illes Balears amb **La classe**.

És també fundador, director i dramaturg de la companyia Teatre de Vellut. Ha treballat de guionista per a les sèries d'IB3 **Llàgrima de sang** i **Mossèn Capellà**.



Annex 1: Sol·licitud del projecte de coproducció amb el Teatre Principal de Palma (3r quadrimestre de 2017)

Línia de coproducció: (marqueu el que correspongui)

Línia 1: Teatre de text

Línia 2: Nous llenguatges

Línia 3: Públic familiar

1. Dades del sol·licitant (entitat o empresa)

Nom i Cognoms ó raó social: Diego Ingold Panadès.

CIF/NIF: 43164593X

Domicili: C/ Pomar 3, 07010 Establiments, Palma, Illes Balears.

Correu electrònic: diegoingold@gmail.com

Telèfon fix – mòbil: [+34 636 90 39 98](tel:+34636903998)

1.1 Representant :

Nom i cognoms:

DNI/NIE/Passaport:

Domicili: (adreça / CP – Localitat – Municipi / Província – País).

Correu electrònic:

Telèfon fix - mòbil:

Actua en qualitat de:

1.2 Projecte presentat:

Títol de l'espectacle: **#COMVIURE**

Autor / director: **Diego Ingold i Joan Fullana**

Breu sinopsi: 5 fragments simultanis de 12 minuts dins la vida dels habitants d'un pis compartit. Persones que conviuen per necessitat dins el mateix habitatge. 12 importants minuts de les vides compartides.

A més s'adjunta digitalment en la sol·licitud:

2. **Descripció del projecte artístic**

3. **Fitxa artística i tècnica de l'espectacle**

4. **Trajectòria** de l'entitat o empresa, i dels participants de la producció (director, intèrprets, etc.)

5. **Pla de producció i exhibició prevista**, incloent els períodes d'assajos, residències, pre-estrenes i estrenes compromeses fora de Mallorca (si fora el cas)

6. **Informació complementària** d'interès (enllaços a treballs anteriors, activitats complementàries o qualsevol informació que es consideri remarcable per tal d'avaluar correctament el projecte)

7. **Pressupost** (cal emplenar el full de càlcul: annex 2).

PRESSUPOST

CONVOCATÒRIA DE COPRODUCCIONS ESCÈNIQUES

LÍNIA NOUS LLENGUATGES

PRESSUPOST DE LA COPRODUCCIÓ (annex 2)

NOM DE L'ENTITAT O EMPRESA: DIEGO INGOLD

NIF/CIF: 43164593X

TÍTOL DE L'ESPECTACLE: #COMVIURE

I. DESPESES DE PRODUCCIÓ

			a càrrec de	
			TEATRE PRINCIPAL	COMPANYIA
1. Personal artístic				
1.1. Direcció i dramaturgia			7.000,00 €	3.000,00 €
1.2. Intèrprets			14.896,00 €	7.448,00 €
	Sou per actor	€1.400,00		
	8 intèrprets	€11.200,00		
	33%	€3.696,00		
	TOTAL	€14.896,00		
	Total 1.		21.896,00 €	10.448,00 €
2. Realització i construcció				
2.1. Disseny espai escènic				1.500,00 €
2.2. Escenografia i attrezzo			800,00 €	
2.3. Audiovisuals				1.500,00 €
2.4. Espai sonor				1.500,00 €
2.5. Il·luminació				1.500,00 €
2.6. Disseny i confecció de vestuari			1.000,00 €	
	Total 2.		1.800,00 €	6.000,00 €
3. Personal tècnic i de producció				
3.1. Producció executiva				3.000,00 €
	Total 3.		0,00 €	3.000,00 €
4. Espai				
4.1. Lloguer de l'espai (2 mesos)			2.000,00 €	
4.2. Local d'assaig juny i juliol				900,00 €
	Total 4.		2.000,00 €	900,00 €
5. Imatge, publicitat i promoció				
5.1. Disseny gràfic				1.000,00 €
5.2. Video promocional, fotografies, publicitat i promoció			1.200,00 €	
	Total 5.		1.200,00 €	1.000,00 €
6. Despeses d'administració				
6.1. Despeses d'administració, assessoria laboral i gestoria				700,00 €
	Total 6.			700,00 €
TOTAL			26.896,00 €	22.048,00 €
I. TOTAL DESPESES PRODUCCIÓ			48.944,00 €	
Total de finançament demanat del TP:			55%	

OBSERVACIONS: El resultat de la columna "a càrrec de COMPANYIA" és una aportació en espècies. Els creadors de #COMVIURE correrem a càrrec de les despeses d'administració i gestió, així com de les tasques de disseny d'espai, d'il·luminació, d'espai sonor i de disseny gràfic, que renunciem a cobrar com a part de la nostra aportació. Així mateix, el càlcul de salari dels actors contempla només els sous per 1 mes d'assajos. La resta de temps d'assajos que sigui necessari (calculam, almenys, 1/2 mes més) correrà també a càrrec nostre, també en espècies.

16 DE MAIG DE 2017, DIEGO INGOLD PANADÉS